

Záznamník

## Návod na používanie



ICD-SX2000

4-579-962-12(1)



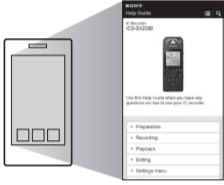
### Pozrite si príručku Pomocníka

V tomto návode na použitie nájdete pokyny pre základné operácie záznamníka.

Príručka Pomocníka je online príručkou.

Nájdete v nej ďalšie podrobnosti, prevádzkové pokyny a možné riešenia prípadných problémov.

[http://rd1.sony.net/help/icd/s20/h\\_ce/](http://rd1.sony.net/help/icd/s20/h_ce/)



### Skontrolujte obsah balenia

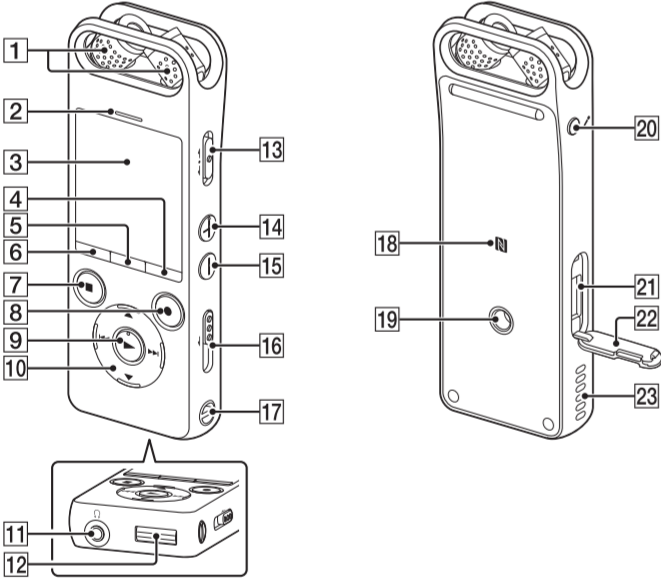
- Záznamník (1)
- Puzdro na prenášanie (1)
- Chránič proti vetru (1)
- Podporný pripájací kábel USB (1)
- Návod na použitie (tento hárok)
- Záručný list
- Aplikáčny softvér Sound Organizer 2 (Inštalčný súbor je uložený v zabudovanej pamäti, aby ste si ho mohli nainštalovať do počítača.)

### Voľiteľné príslušenstvo

- Elektretový kondenzátorový mikrofón ECM-CS3, ECM-TL3
- Sieťový adaptér USB AC-UD20

**Poznámka**  
Dostupnosť niektorých modelov alebo voľiteľného príslušenstva závisí od príslušnej krajiny alebo oblasti.

### Časti a ovládacie prvky



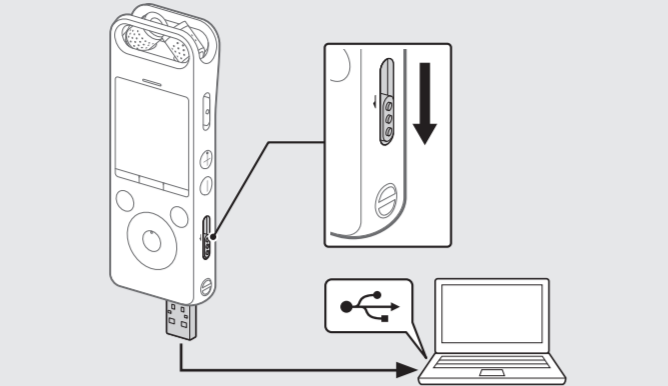
- Zabudované mikrofóny
- Indikátor úrovne
- Okno displeja
- Tlačidlo OPTION
- Tlačidlo T-MARK (značka)
- Tlačidlo BACK/HOME
- Tlačidlo ■STOP
- Tlačidlo ●REC/PAUSE (nahrať/pozastaviť), indikátor nahrávania
- Tlačidlo ► (prehrať/zadať)
- Ovládacie tlačidlo (▲ DPC (digitálna regulácia výšky tónov), ▼ A-B (opakovať úsek A-B), ◀ (vyhľadávať dozadu)/rychlo posunúť dozadu), ▶▶ (vyhľadávať dopredu)/rychlo posunúť dopredu))
- Konektor (?; slúchadla)
- Kryt konektora USB (Konektor USB sa nachádza za krytom.)
- Prepínač POWER•HOLD<sup>2</sup>
- Tlačidlo VOL + (hlasitosť +)<sup>1</sup>
- Tlačidlo VOL - (hlasitosť -)
- Páčka na otvorenie USB zásuvky
- Otvor na remienok (Záznamník sa dodáva bez remienka.)
- Ⓝ (značka NFC) (Ak chcete vykonať párovanie NFC, priložte smartfón s podporou funkcie NFC na túto značku.)
- Otvor na pripojenie statívu (Záznamník sa dodáva bez statívu.)
- Konektor (?; mikrofón)
- Zásuvka pre kartu microSD (Zásuvka pre kartu je pod krytom.)
- Kryt zásuvky
- Zabudovaný reproduktor

<sup>1</sup> Na tlačidlách ► (prehrať/potvrdiť) a VOL + (hlasitosť +) sa nachádza hmatový bod. Pri používaní záznamníka môžete tento hmatový bod využívať na rozpoznávanie tlačidiel.

<sup>2</sup> Posunutím prepínača POWER•HOLD do polohy POWER a jeho podržaním aspoň 8 sekúnd reštartujete záznamník. Podrobné pokyny nájdete v príručke Pomocníka.

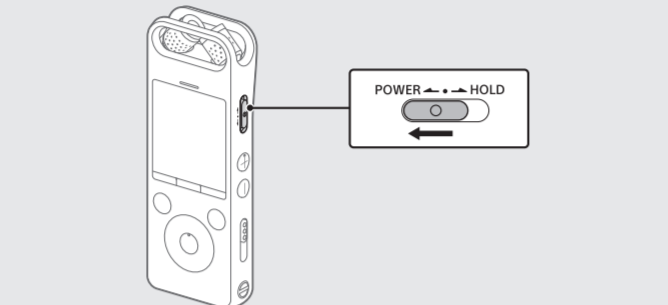
## Vyskúšajte si váš nový záznamník

### Nabíjanie



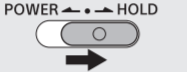
- Nabíte záznamník.**  
Páčku na otvorenie USB zásuvky posuňte v smere šípky a konektor USB zasunúť do portu USB na spustenom počítači. Po úplnom nabití batérie indikátor batérie zobrazí hlásenie.
- Odpojte záznamník.**  
Uistite sa, že sa už na displeji nezobrazuje hlásenie „Accessing“. Potom v súlade s pokynmi v príručke Pomocníka IC rekordér opatrne odpojte.

### Zapnutie



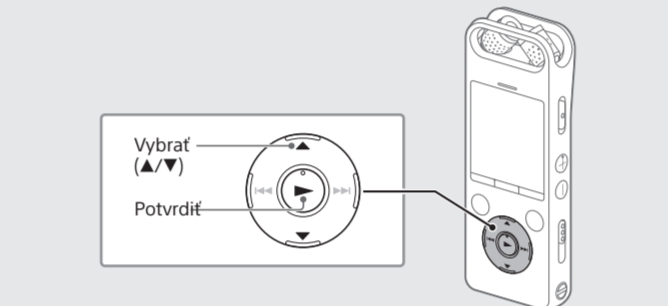
Posuňte prepínač POWER•HOLD v smere označenia POWER a podržte ho, kým sa nezapne displej. Ak chcete záznamník vypnúť, posuňte prepínač POWER•HOLD do polohy POWER a podržte ho, kým sa na displeji nezobrazí hlásenie „Power Off“.

**Zabránenie neúmyselnému použitiu (stav HOLD)**  
Posuňte prepínač POWER•HOLD v smere označenia „HOLD.“



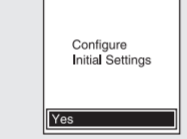
**Poznámka**  
Ak chcete stav HOLD v záznamníku zrušiť, posuňte prepínač POWER•HOLD smerom do stredu.

### Počiatkové nastavenia



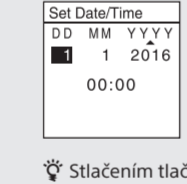
Po prvom zapnutí záznamníka sa na displeji zobrazí obrazovka „Configure Initial Settings“. Potom môžete vybrať jazyk zobrazenia, nastaviť hodiny a zapnúť alebo vypnúť pípanie.

**1 Výberom položky „Yes“ spustíte konfiguráciu počiatkových nastavení.**



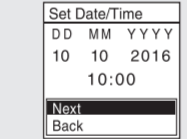
**2 Vyberte jazyk zobrazenia.**  
Môžete si vybrať z týchto jazykov: Deutsch (nemčina), English\* (angličtina\*), Español (španielčina), Français (francúzština), Italiano (taliančina), Русский (ruština), Türkçe (turečtina).  
<sup>\*</sup> Predvolené nastavenie

**3 Nastavte aktuálny rok, mesiac, deň, hodinu a minútu.**

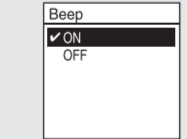


**Poznámka**  
Stlačením tlačidla BACK/HOME sa vrátite na predchádzajúce nastavenie hodín.

**4 Vyberte položku „Next.“**

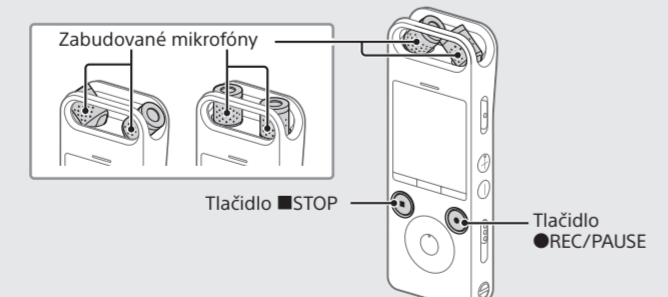


**5 Výberom položky „ON“ alebo „OFF“ zapnete alebo vypnete pípanie.**  
Po dokončení počiatkových nastavení sa zobrazí hlásenie o dokončení a potom obrazovka ponuky HOME.



**Poznámka**  
Všetky počiatkové nastavenia môžete neskôr kedykoľvek zmeniť. Podrobné pokyny nájdete v príručke Pomocníka.

### Record



**Poznámka**  
Skôr ako začnete používať záznamník, skontrolujte, či je prepínač POWER•HOLD v strednej polohe s bodkou.

- Upravte uhol zabudovaných mikrofónov záznamníka špičkami prstov tak, aby smerovali k zdroju nahrávania.**
- Stlačte tlačidlo ●REC/PAUSE.**  
Spustí sa nahrávanie a indikátor nahrávania svieti načerveno.

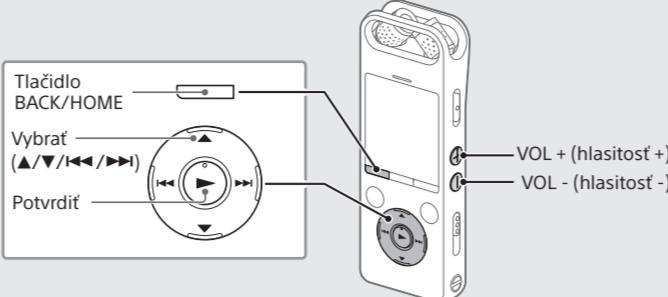


Počas nahrávania sa zobrazia indikátory úrovne, pomocou ktorých môžete nastaviť úroveň nahrávania (▲).  
Nastavte orientáciu zabudovaných mikrofónov, vzdialenosť od zdroja zvuku alebo nastavenie citlivosti mikrofónov tak, aby úroveň nahrávania zostala na úrovni okolo -12 dB, ktorá je v rámci optimálneho rozsahu, ako je znázornené vyššie.

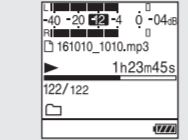
**3 Nahrávanie zastavíte stlačením tlačidla ■STOP.**  
Najskeor sa zobrazí hlásenie „Please Wait“ a potom obrazovka pohotovostného režimu nahrávania.

Po zastavení nahrávania môžete stlačením tlačidla ► prehrať súbor, ktorý ste práve nahrali.

### Počúvanie nahrávok



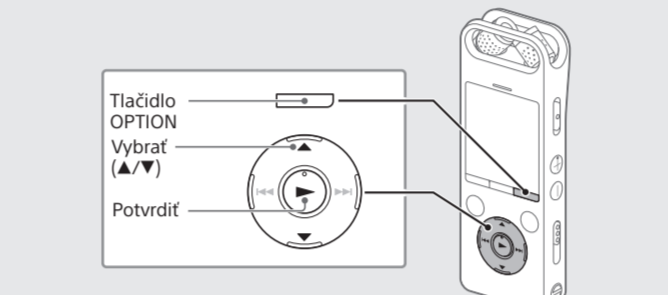
- V ponuke HOME vyberte možnosť „Recorded Files“.
- Vyberte položku „Latest Recording“, „Search by REC Date“, „Search by REC Scene“ alebo „Folders“.
- Vyberte požadovaný súbor. Spustí sa prehrávanie.



- Stlačením tlačidla VOL + alebo VOL - môžete upraviť hlasitosť.
- Stlačením tlačidla ■STOP zastavíte prehrávanie.

**Pridanie značky**  
Do bodu, v ktorom chcete neskôr rozdeliť súbor alebo ktorý chcete vyhľadať počas prehrávania, môžete pridať značku. Do každého súboru môžete pridať maximálne 98 značiek. Značky skladby môžete pridávať aj počas nahrávania.

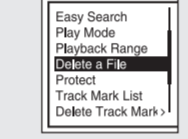
### Odstránenie nahrávky



**Poznámka**  
Odstránený súbor sa už nedá obnoviť.

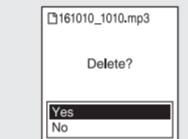
**1 Súbor, ktorý chcete odstrániť, vyberte zo zoznamu nahraných súborov alebo ho prehrajte.**

**2 Z ponuky OPTION vyberte položku „Delete a File“.**



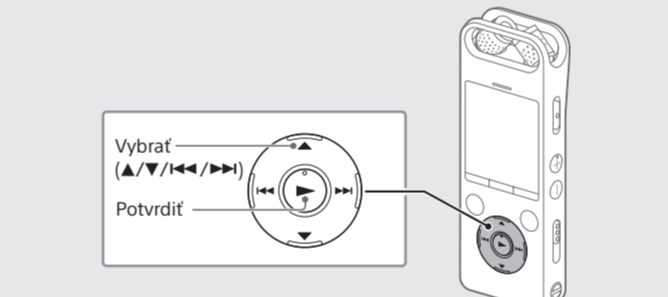
Zobrazí sa otázka „Delete?“ a vybraný súbor sa kvôli potvrdeniu začne prehrávať.

**3 Vyberte „Yes“.**



Zobrazí sa hlásenie „Please Wait“, ktoré zostane zobrazené, kým sa vybraný súbor neodstráni.

### Používanie so smartfónom (REC Remote)



Pomocou funkcie Bluetooth môžete záznamník ovládať prostredníctvom smartfónu (nahrávanie, zmena nastavení nahrávania atď.).

**Ovládanie záznamníka prostredníctvom smartfónu**  
Do smartfónu si musíte nainštalovať aplikáciu REC Remote a pomocou funkcie Bluetooth ho spárovať so záznamníkom.



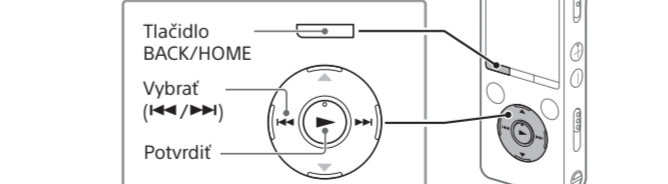
- Vyhľadajte aplikáciu REC Remote v obchode Google Play™ alebo App Store a nainštalujte ju do smartfónu.
- Na záznamníku vyberte v ponuke HOME možnosť „REC Remote“ – „Add Device (Pairing)“ a podľa pokynov na obrazovke zapnite funkciu Bluetooth.
- Na smartfóne spustíte aplikáciu REC Remote a zo zoznamu dostupných zariadení vyberte možnosť „ICD-SX2000“ (váš záznamník). Podrobné pokyny nájdete v pomocníckovi aplikácie REC Remote a v príručke dodávanej k smartfónu. Teraz môžete prostredníctvom smartfónu ovládať funkcie záznamníka.

**Zapnutie alebo vypnutie funkcie Bluetooth záznamníka**

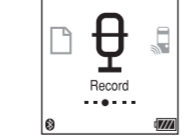
- V ponuke HOME vyberte možnosť „REC Remote“ – „Bluetooth ON/OFF“.
- Ak chcete funkciu Bluetooth zapnúť, vyberte možnosť „ON.“ Ak ju chcete vypnúť, vyberte možnosť „OFF.“

### Používanie ponuky HOME

Ponuku HOME môžete používať na rôzne operácie vrátane vyhľadávania a prehrávania nahraných súborov či zmenu nastavení záznamníka.



**1 Stlačte a podržte tlačidlo BACK/HOME.**  
Zobrazí sa obrazovka ponuky HOME.



Položky v ponuke HOME sú zoradené v tomto poradí:  
Hubba Recorded Files Record REC Remote Settings Return to XX\*

\* „XX“ označuje aktuálne používanú funkciu.

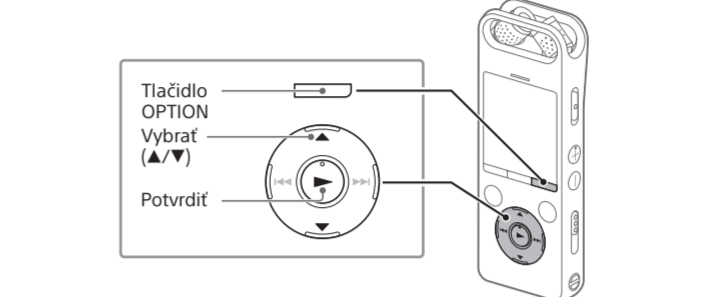
**2 Z nasledujúcich možností vyberte požadovanú funkciu:**

	<b>Music</b> Môžete si vybrať a prehrať jeden zo súborov, ktoré ste importovali z počítača. Ak chcete vyhľadať hudobný súbor, vyberte možnosť „All Songs“, „Albums“, „Artists“ alebo „Folders“.
	<b>Recorded Files</b> Môžete si vybrať a prehrať jeden zo súborov, ktoré ste nahrali pomocou záznamníka. Ak chcete vyhľadať nahratý súbor, vyberte možnosť „Latest Recording“, „Search by REC Date“, „Search by REC Scene“ alebo „Folders“.
	<b>Record</b> Môžete zobraziť obrazovku pohotovostného režimu nahrávania a potom spustiť nahrávanie.
	<b>REC Remote</b> Môžete zobraziť obrazovku ponuky aplikácie REC Remote, ktorá používa funkciu Bluetooth.
	<b>Settings</b> Môžete zobraziť obrazovku ponuky Settings a podľa potreby zmeniť nastavenia záznamníka.
	<b>Return to XX*</b> Môžete sa vrátiť späť na obrazovku, ktorá bola zobrazená pred obrazovkou ponuky HOME. * „XX“ označuje funkciu, ktorú práve používate.

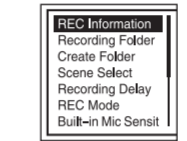
**Poznámka**  
Stlačením tlačidla ■STOP sa vrátite na obrazovku zobrazenú pred otvorením ponuky HOME.

### Používanie ponuky OPTION

Ponuku OPTION môžete používať na vykonávanie rôznych funkcií vrátane zmeny nastavení záznamníka. Dostupné položky sa líšia v závislosti od situácie.



**1 V ponuke HOME vyberte požadovanú funkciu a potom stlačte tlačidlo OPTION.**



- Vyberte položku ponuky, ktorej nastavenie chcete zmeniť.
- Vyberte požadovanú možnosť nastavenia.

### Kopírovanie súborov zo záznamníka do počítača

Súbory a priečinky môžete skopírovať zo záznamníka do počítača, kde ich môžete uložiť.

- Podľa pokynov v časti „Nabíjanie“ pripojte záznamník k počítaču.
- Súbory alebo priečinky, ktoré chcete skopírovať, presuňte z priečinka „IC RECORDER“ alebo „MEMORY CARD“ na lokálny disk v počítači.
- Odpojte záznamník od počítača.

### Inštalácia softvéru Sound Organizer 2

Nainštalujte softvér Sound Organizer do počítača. Softvér Sound Organizer umožňuje výmenu súborov medzi záznamníkom a počítačom. Môžete prehrávať skladby importované z hudobných diskov CD a iných médií, súbory MP3 a iné zvukové súbory importované do počítača a tiež ich prenášať do záznamníka.

**Poznámky**  
• Softvér Sound Organizer je kompatibilný iba s počítačmi so systémom Windows. Nie je kompatibilný so systémom Mac.  
• Tento záznamník je kompatibilný iba so softvérom Sound Organizer 2.  
• Ak naformátujete zabudovanú pamäť, všetky údaje v nej uložené sa odstránia. (Odstráni sa aj softvér Sound Organizer.)

**Poznámka**  
Pri inštalácii softvéru Sound Organizer sa prihláste pomocou správcovského konta.

- Podľa pokynov v časti „Nabíjanie“ pripojte záznamník k počítaču.
- Uistite sa, že počítač úspešne rozpoznal záznamník. Počas pripojenia záznamníka k počítaču sa na displeji záznamníka zobrazí a zostane zobrazené hlásenie „Connecting“.
- Prejdite do ponuky [Start], kliknite na položku [Computer] a potom dvakrát kliknite na položku [IC RECORDER] – [FOR WINDOWS].
- Dvakrát kliknite na súbor [SoundOrganizer\_V2001] (alebo [SoundOrganizer\_V2001.exe]). Postupujte podľa pokynov na obrazovke počítača.
- Vyjadrite súhlas s licenčnými podmienkami začiarňnutím políčka [I accept the terms in the license agreement] a kliknite na tlačidlo [Next].
- Keď sa zobrazí okno [Setup Type], vyberte možnosť [Standard] alebo [Custom] a potom kliknite na tlačidlo [Next]. Ak zvolíte možnosť [Custom], postupujte podľa pokynov na obrazovke a vykonajte nastavenie inštalácie.
- Keď sa zobrazí okno [Ready to Install the Program], kliknite na tlačidlo [Install]. Spustí sa inštalácia.
- Po zobrazení okna [Sound Organizer has been installed successfully.] začiarňnite políčko [Launch Sound Organizer Now] a kliknite na tlačidlo [Finish].

**Poznámka**  
Po nainštalovaní softvéru Sound Organizer možno budete musieť reštartovať počítač.

### Bezpečnostné upozornenia

**Napájanie**  
Jednotka sa napája výhradne jednosmerným prúdom s napätím 3,7 V zo zabudovanej nabíjateľnej lítium-iónovej batérie.

**Bezpečnosť**  
Zariadenie nepoužívajte počas šoférovania, bicyklovania ani počas riadenia motorového vozidla.

**Manipulácia**  
• Zariadenie nedávajte do blízkosti zdroja tepla ani na miesta vystavené priamemu slnečnému žiareniu, nadmernej prašnosti alebo mechanickým otrasom.  
• V prípade vniknutia akéhokoľvek predmetu alebo kvapaliny do zariadenia nechajte zariadenie pred ďalším použitím skontrolovať kvalifikovanému odborníkovi.

• Pri používaní záznamníka vždy dodržiavajte nižšie uvedené bezpečnostné opatrenia, aby sa zabránilo jeho funkčným zlyhaniam alebo deformácii krytu.  
– Skôr ako si sadnete, uistite sa, že záznamník nemáte v zadnom vrecku.  
– Nedávajte záznamník do tašky omotaný káblom slúchadiel a zabráňte silným nárazom do tašky.  
• Dbajte na to, aby na zariadenie nešpliechala voda. Zariadenie nie je vodotesné. Dávajte pozor najmä v nasledujúcich situáciách:  
– Ak máte zariadenie vo vrecku a vstupíte do kúpeľne a podobne.  
– Ak sa zohnete, zariadenie môže spadnúť do vody a namočiť sa.  
– Ak zariadenie používate v prostredí, kde je vystavené dažďu, snehu alebo vlhkosti.  
– V situáciách, keď sa potíte. Ak sa dotykáte zariadenia mokrymi rukami alebo ak ho vložíte do vrecka prepoteneho odevu, zariadenie môže navlhnúť.

• Počúvanie zariadenia pri vysokej hlasitosti môže poškodiť sluch. Z dôvodu bezpečnosti cestnej premávky nepoužívajte zariadenie počas šoférovania ani bicyklovania.  
• Ak je okolitý vzduch veľmi suchý, môžete pri používaní slúchadiel pociťovať bolesť v ušiach.  
• Ak zariadenie používate v prostredí, kde je vystavené dažďu, snehu alebo vlhkosti, môže to spôsobiť zlyhanie zariadenia. Statistiku elektriny môžete redukovať nosením nesynthetickej odevov, ktoré bránia jej vytváranju.

**Rušenie**  
• V prípade, že zariadenie umiestnite do blízkosti zdroja striedavého prúdu, šiarťky alebo mobilného telefónu, môže byť pri nahrávaní alebo pri prehrávaní počuť rušenie.  
• Ak sa počas nahrávania otrie alebo sľúcha o zariadenie nejaký objekt, napríklad váš prst a podobne, môže sa nahrat rýzový zvuk.

**Údržba**  
Na čistenie povrchu zariadenia používajte mäkkú handričku mierne navlhčenú vo vode. Potom povrch utrite mäkkou suchou handričkou. Nepoužívajte alkohol, benzín ani iné riešidlo.  
Ak máte akékoľvek otázky alebo problémy týkajúce sa tohto zariadenia, poraďte sa s najbližším predajcom spoločnosti Sony.

### UPOZORNENIE

Batérie (akumulátor ani inštalované batérie) nevystavujte dlhodobu nadmernej teplote, napríklad zo slnečného žiarenia, ohňa a podobne.

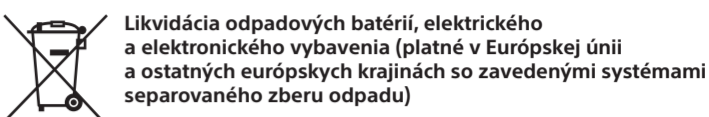
**Zariadenie pre zákaznikov: Nasledujúce informácie sa vzťahujú len na zariadenia predávané v krajinách, v ktorých platia smernice EÚ.**

Vytvorca: Sony Corporation, 1-7-1 Konan Minato-ku Tokio, 108-0075, Japonsko  
Zásťtupca pre zhodu produktu s normami EÚ: Sony Belgium, bijkantoor van Sony Europe Limited, Da Vincilaan 7-D1, 1935 Zaventem, Belgicko



Spoločnosť Sony Corp. týmto vyhlasuje, že toto zariadenie je v súlade so základnými požiadavkami a ďalšími súvisiacimi ustanoveniami smernice 1999/5/ES. Podrobnosti nájdete na webovej stránke: <http://www.compliance.sony.de/>

Vyvarujte sa dlhodobému počúvaniu pri vysokej hlasitosti, aby ste predišli poškodeniu sluchu.



**Likvidácia odpadových batérií, elektrického a elektronického vybavenia (platné v Európskej únii a ostatných európskych krajinách so zavedenými systémami separovného zberu odpadu)**

Tento symbol na produkte, batérii alebo na balení znamená, že s produktom a batériou nemožno zaobchádzať ako s domovým odpadom. Na určitých typoch batérií sa môže tento symbol používať spolu so symbolom chemickej značky. Symboly chemickej značky ortuti (Hg) alebo olova (Pb) sa k tomuto symbolu prídávajú v prípade, ak batéria obsahuje viac ako 0,0005 % ortuti alebo 0,004 % olova. Správnu likvidáciu týchto produktov a batérií zabránite možnému negatívnemu vplyvu na životné prostredie a ľudské zdravie, ktorý by inak hrozil pri nesprávnej likvidácii batérií. Recyklácia týchto materiálov pomáha šetriť prírodné zdroje. Ak sú produkty z bezpečnostných, prevádzkových dôvodov alebo z dôvodu integrity údajov trvalo pripojené k vstavanej batérii, takúto batériu by mal vymieňať len kvalifikovaný servisný personál. Po uplynutí životnosti batérie, elektrických a elektronických zariadení by ste mali tieto produkty odovzdať na príslušnom zbernom mieste určenom na recykláciu elektrických a elektronických zariadení, aby ste zaručili ich správnu likvidáciu. Informácie o iných typoch batérií nájdete v časti o bezpečnom vybratí batérie z produktu. Batériu odovzdajte v príslušnom zbernom mieste určenom na recykláciu nepotrebných batérií. Podrobnejšie informácie o recyklácii tohto produktu alebo batérie vám poskytne miestny mestský úrad, miestny úrad zodpovedný za odvoz domového odpadu alebo obchod, v ktorom ste produkt alebo batériu kúpili.

### Technické parametre

**Kapacita (kapacita dostupná pre používateľa<sup>1+2</sup>)**  
16 GB (približne 12,80 GB = 13,743,895,347 bajtov)

Maximálny čas nahrávania (zabudovaná pamäť)	
Maximálny čas nahrávania vo všetkých priečinkoch:	
LPCM 96 kHz/24 bitov	6 hodín 35 minút
LPCM 44,1 kHz/16 bitov	21 hodín 35 minút
MP3 320 kb/s	95 hodín 25 minút
MP3 192 kb/s <sup>3</sup>	159 hodín
MP3 128 kb/s	238 hodín
MP3 48 kb/s (MONO)	636 hodín

**Poznámka**  
Ak plánujete nahrávať nepretržite po dlhú dobu, môžete potrebovať sieťový adaptér USB (nie je súčasťou dodávky). Podrobnosti o výročí batérie nájdete v časti Vyráz batérie.

Maximálny čas nahrávania uvedený v tejto časti slúži iba na referenčné účely.

**Vyráz batérie (zabudovaná nabíjateľná lítium-iónová batéria) (JEITA)<sup>4+5</sup>**

	Nahrávanie	Prehrávanie cez zabudovaný reproduktor <sup>6</sup>	Prehrávanie cez slúchadlá
LPCM 96 kHz/24 bitov	Približne 15 hodín	Približne 20 hodín	Približne 24 hodín
MP3 192 kb/s	Približne 30 hodín	Približne 24 hodín	Približne 30 hodín

**Rozmery (š/v/h) (bez prečnievajúcich častí a ovládacích prvkov) (JEITA)<sup>4</sup>**  
Približne 44,0 mm × 120,0 mm × 14,5 mm

**Hmotnosť (JEITA)<sup>4</sup>**  
Približne 98 g

Teplota/vlhkosť	
Prevádzková teplota	5 °C – 35 °C
Prevádzková vlhkosť	25 % – 75 %
Skladovacia teplota	-10 °C až +45 °C
Skladovacia vlhkosť	25 % – 75 %

**Kompatibilné pamäťové karty**

- Karty microSDHC s kapacitou od 4 GB do 32 GB
- Karty microSDXC s kapacitou 64 GB alebo viac

**Poznámka**  
Zvukový záznam LPCM 96 kHz/24 bitov nie je